



HYDROREPORT

N. 10/2011

Südtirol - Alto Adige

supplemento al Climareport n.190 / Sonderdruck zum Climareport Nr. 190

Oktober- Oktober 2011

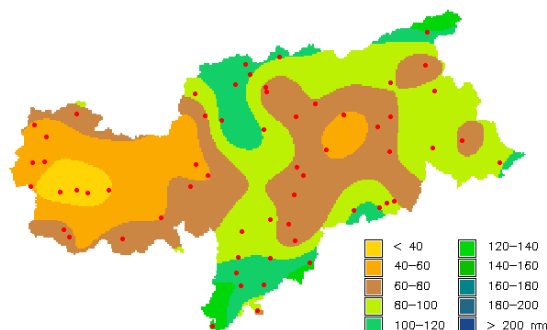
1. Situazione generale

Le portate misurate a ottobre alle principali stazioni idrometriche dell'Ufficio idrografico della Provincia Autonoma di Bolzano sono state appena inferiori alla norma. Sull'Adige a Bronzolo, punto di misura rappresentativo per l'alto bacino dell'Adige, i valori di portata sono stati inferiori del 6% rispetto alla media. Solo gli idrometri Rienza a Vandoies ed Aurino a S. Giorgio hanno registrato deflussi appena superiori alla media.

Tali dati sono coerenti alle precipitazioni misurate in Alto Adige ad ottobre.

2. Precipitazioni areali

Le precipitazioni medie areali misurate ad ottobre in Alto Adige si sono attestate su di un valore medio pari a 74,4 mm. Significative differenze si sono registrate nella distribuzione spaziale delle cumulate del mese, con massimi nel sud della provincia (Salorno 138,7 mm) e lungo la cresta di confine (Predoi 121,4 mm) e minimo, come spesso accade, in Val Venosta. Il valore minimo assoluto di 27,4 mm è stato misurato a Prato allo Stelvio.



1.Übersicht

Im Oktober lagen die Abflüsse der wichtigsten Pegelstationen des hydrographischen Amtes knapp unter dem Mittel. An dem für das gesamte Land repräsentativen Pegel, an der Etsch in Branzoll war der Abfluss 6% unter dem Durchschnitt.

Nur die beiden Stationen Rienza Vintl und Ahr St. Georgen lagen etwas über dem Durchschnitt.

Die Abflüsse entsprechen den gefallenen Niederschlägen. Landesweit lagen die Regenmengen um die langjährig aufgezeichneten Mittelwerte.

2. Flächenniederschläge

Die in Südtirol aufgezeichneten mittleren Gebietsniederschläge liegen im Durchschnitt bei 74,4 mm.

Die Verteilung der maximalen Niederschläge ist bemerkenswert. Die höchsten Mengen wurden im Süden des Landes (Salurn 138,7 mm) und am Alpenhauptkamm (Prettau 121,4 mm) gemessen.

Das Minimum wurde wie schon öfters im mittleren Vinschgau, diesmal in Prad mit 27,4 mm registriert.

	bacino Einzugsgebiet	hN [mm]
	ADIGE a Bronzolo ETSCH bei Branzoll	74,4
	ADIGE a Pte Adige ETSCH bei Sigmundskron	59,1
	RIENZA a Vandoies RIENZ bei Vintl	84,9
	AURINO a S. Giorgio AHR bei St. Georgen	90,4
	GADERA a Mantana GADER bei Montal	79,0
	RIDANNA a Vipiteno MAREITERBACH bei Sterzing	100,4

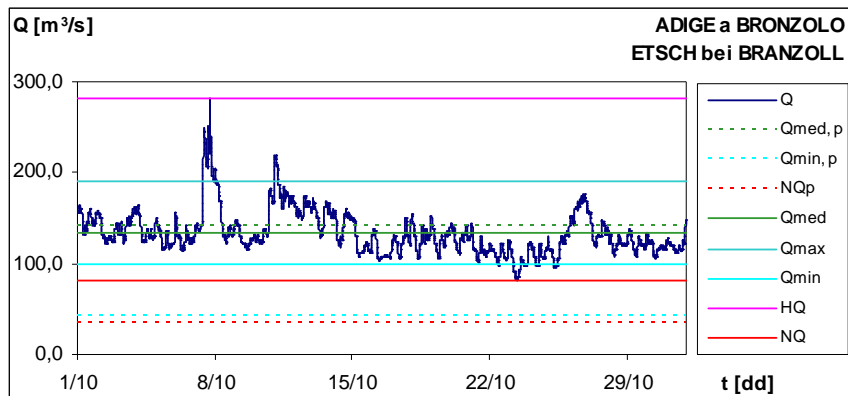


3. Idrometria

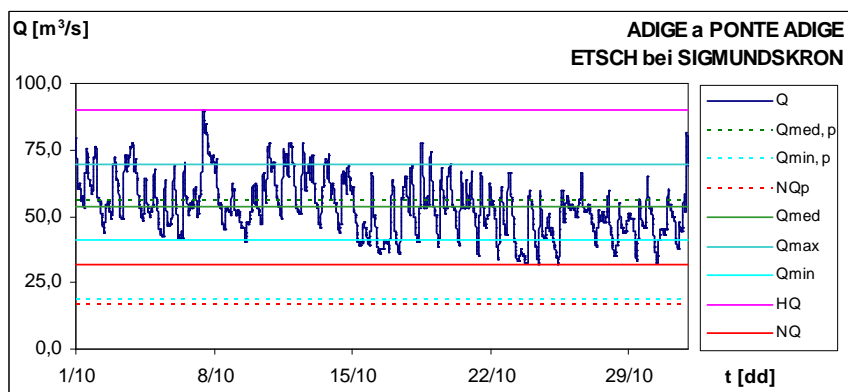
Nei diagrammi seguenti sono riportati i deflussi registrati ad ottobre da alcune stazioni idrometriche rappresentative dell'idrologia della provincia di Bolzano. Gli eventi dei giorni 8-10 e 26 ottobre determinano significativi picchi di deflusso alla maggior parte degli idrometri della rete di monitoraggio provinciale.

3. Hydrometrie

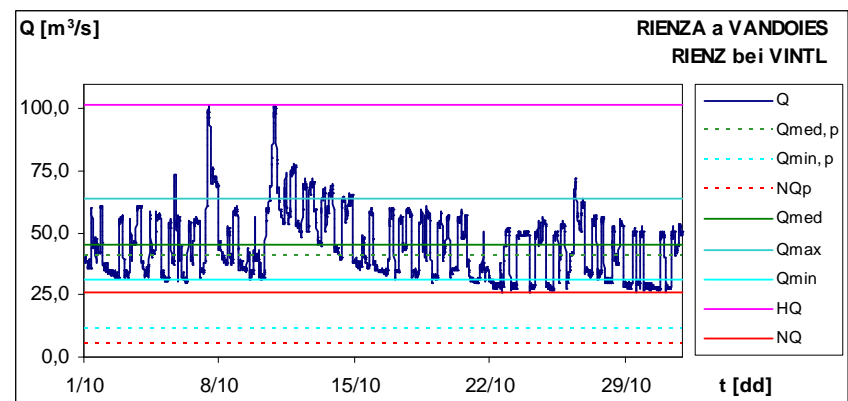
Die unten folgenden Diagramme zeigen die im Oktober registrierten Abflüsse an einigen für die Provinz Bozen repräsentativen Pegelstationen. Ein Niederschlagsereignis vom 8. bis 10. und eines am 26. des Monats bestimmen den Verlauf der Ganglinien. Beide Male sind an fast allen Pegeln markante Abflussspitzen zu sehen.



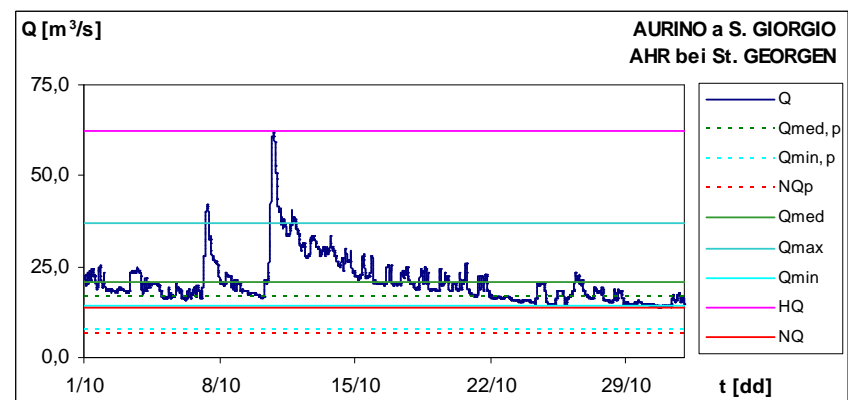
elemente caratteristici charakteristische Werte	2010	1981-2010
Q_{med} [m ³ /s]	133,7	142,4
Q_{max} [m ³ /s]	191,1	866,1
Q_{min} [m ³ /s]	100,0	43,5
HQ [m ³ /s]	282,3	977,6
NQ [m ³ /s]	81,3	34,6
q_{med} [l/s/km ²]	19,3	20,6
hD [mm]	51,7	55,1



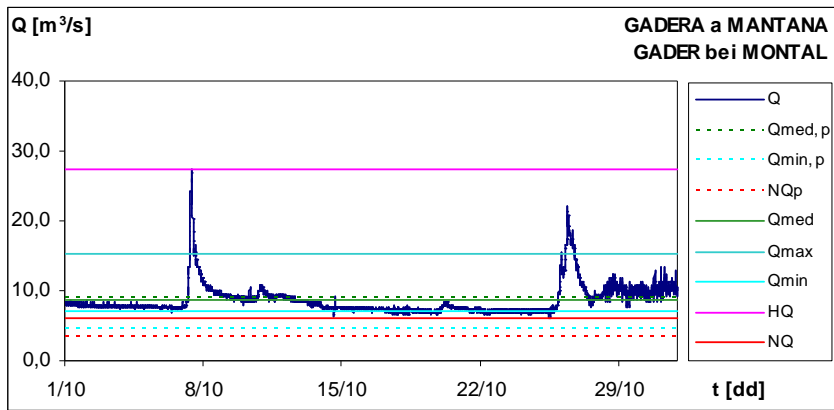
elemente caratteristici charakteristische Werte	2010	1981-2010
Q_{med} [m ³ /s]	53,7	55,7
Q_{max} [m ³ /s]	69,6	405,0
Q_{min} [m ³ /s]	41,3	18,5
HQ [m ³ /s]	90,1	499,0
NQ [m ³ /s]	31,5	16,4
q_{med} [l/s/km ²]	19,7	20,5
hD [mm]	52,9	54,9



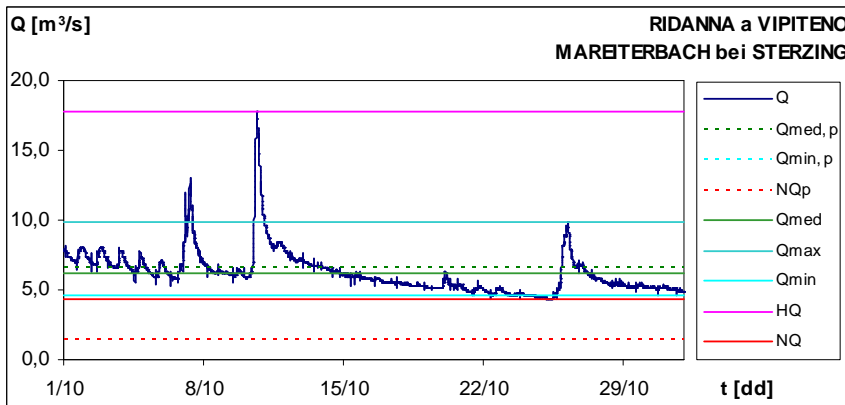
elemente caratteristici charakteristische Werte	2010	1981-2010
Q_{med} [m ³ /s]	45,1	40,9
Q_{max} [m ³ /s]	64,2	180,0
Q_{min} [m ³ /s]	31,1	11,3
HQ [m ³ /s]	102,0	247,0
NQ [m ³ /s]	25,7	5,5
q_{med} [l/s/km ²]	23,5	21,2
hD [mm]	62,8	56,9



elemente caratteristici charakteristische Werte	2010	1981-2010
Q_{med} [m ³ /s]	20,9	16,5
Q_{max} [m ³ /s]	37,0	78,6
Q_{min} [m ³ /s]	14,2	7,6
HQ [m ³ /s]	62,5	115,0
NQ [m ³ /s]	13,7	6,7
q_{med} [l/s/km ²]	35,0	27,7
hD [mm]	93,8	74,2



elemente caratteristici caratteristiche Werte		2010	1981-2010
Q_{med}	[m ³ /s]	8,6	9,0
Q_{max}	[m ³ /s]	15,2	51,6
Q_{min}	[m ³ /s]	7,0	4,5
HQ	[m ³ /s]	27,4	89,4
NQ	[m ³ /s]	6,0	3,6
q_{med}	[l/s/km ²]	22,3	23,1
hD	[mm]	59,8	62,0



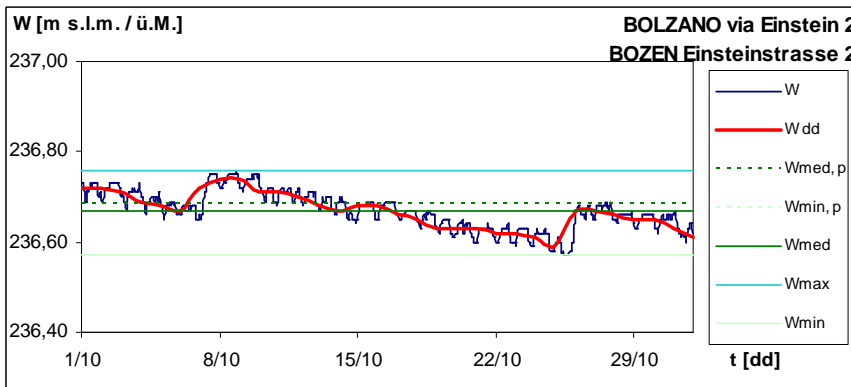
elemente caratteristici caratteristiche Werte		2010	1981-2010
Q_{med}	[m ³ /s]	6,2	6,6
Q_{max}	[m ³ /s]	9,8	93,0
Q_{min}	[m ³ /s]	4,6	1,5
HQ	[m ³ /s]	17,8	114,0
NQ	[m ³ /s]	4,3	1,4
q_{med}	[l/s/km ²]	30,3	32,0
hD	[mm]	81,2	85,6

4. Freatimetria

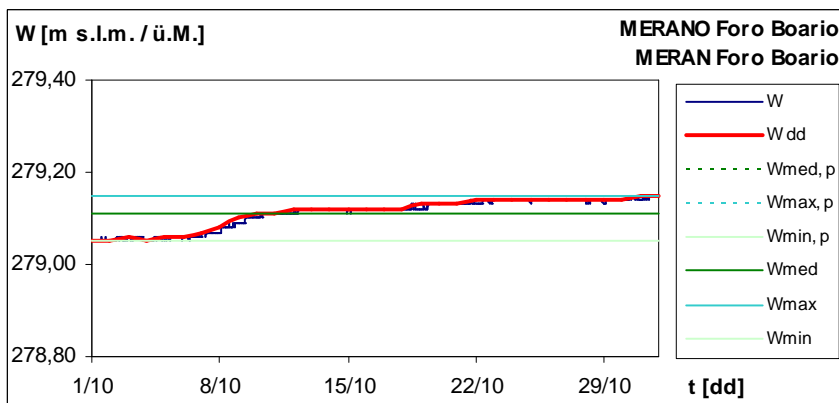
Nei diagrammi seguenti sono riportate le altezze freatiche assolute registrate a ottobre ai pozzi di Bolzano via Einstein 2 e Merano Foro Boario. A Bolzano il trend di abbassamento dei livelli di falda è brevemente interrotto dagli eventi di precipitazione di inizio e fine mese. A Merano, al contrario, si osserva un costante, seppur moderato, proseguo della ricarica cominciata a metà settembre.

4. Grundwasserstände

Die folgenden Diagramme zeigen die im Oktober gemessenen absoluten Grundwasserstände der Tiefbrunnen Bozen Einsteinstrasse 2 und Meran Foro Boario. Am Messpunkt in Bozen ist der stetige Rückgang durch Niederschläge in der ersten und der letzten Monatsdekade zweimal kurz unterbrochen. Im Unterschied dazu findet in Meran kein Rückgang statt. Es ist eine konstante, wenn auch geringe Zunahme zu verzeichnen



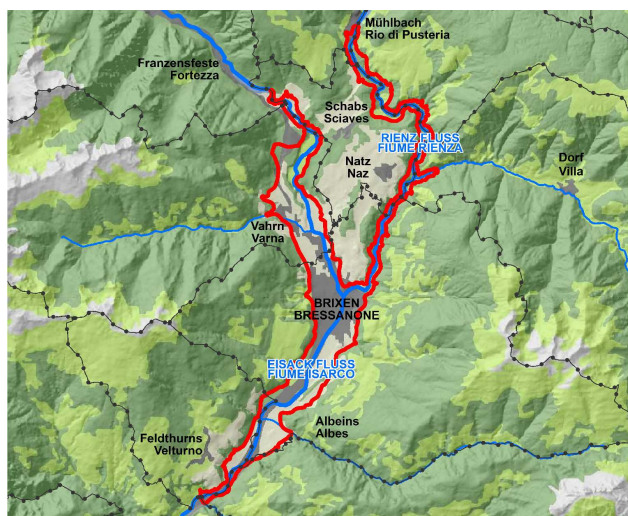
elemente caratteristici caratteristiche Werte		2011	1991-2010
W_{med}	[m s.l.m./ü.M.]	236,67	236,69
W_{max}	[m s.l.m./ü.M.]	236,76	238,00
W_{min}	[m s.l.m./ü.M.]	236,57	235,60
W_{PNP}	[m s.l.m./ü.M.]		243,67
W_{PC}	[m s.l.m./ü.M.]		



elemente caratteristici caratteristiche Werte		2011	1991-2010
W_{med}	[m s.l.m./ü.M.]	279,11	280,78
W_{max}	[m s.l.m./ü.M.]	279,15	283,98
W_{min}	[m s.l.m./ü.M.]	279,05	277,84
W_{PNP}	[m s.l.m./ü.M.]		300,00
W_{PC}	[m s.l.m./ü.M.]		300,00

5. Curiosità

Il progetto Città Paese Fiume - il giorno 8. ottobre si è aperta la seconda fase (attuativa) del Forum per l'Area Fluviale Media Valle Isarco. Il focus è rivolto al fondovalle di Bressanone con i fiumi Rienza e Isarco, per complessivi 19 km². Dopo 7 incontri del gruppo di lavoro composto da tecnici, amministrazioni e persone interessate sono stati presentati i provvedimenti definitivi per la difesa dalle piene ed i miglioramenti in ambito ecologico nella zona di studio. Assoluta priorità ha la sicurezza nella zona urbana e la evacuazione, senza esondazioni, della piena centenaria. Al contempo il raggiungimento di uno stato ecologico buono delle acque della Media Valle Isarco non può prescindere dalla riduzione delle oscillazioni artificiali di portata.



Figg.1/2 Area di progetto fondovalle di Isarco e Rienza. Estratto della carta del pericolo di alluvione per l'area urbana di Bressanone.

Direttrice responsabile: dott.sa Michela Munari

Hanno collaborato a questo numero:

Roberto Dinale

Luca Maraldo

Claudio Mutinelli

Wolfgang Rigott

Hartmann Stuefer

per proposte/ informazioni mailto: hydro@provincia.bz.it

Ufficio Idrografico di Bolzano

Servizio Prevenzione Valanghe - Servizio Meteorologico

Via Mendola 33, I-39100 Bolzano

Bollettino meteorologico e valanghe (Voice Mail e FAX)

0471/271177 - 270555 www.provincia.bz.it/hydro

nota: nel report sono pubblicati dati solo parzialmente validati

Publicazione iscritta al Tribunale di Bolzano al n. 24/97 del 17.12.1997.

Riproduzione parziale o totale autorizzata con citazione della fonte (titolo e edizione)

Stampa: Tipografia provinciale

5. Besonderes

Projekt Stadt Land Fluss - Am 8. Oktober 2011 wurde die 2. Phase vom Flussraumforum Mittleres Eisacktal beendet. Das Projektgebiet mit einer Fläche von 19,0 Km². umfasst die Talsohle von Eisack und Rienz im Großraum Brixen. Nach 7 Treffen ist der gemeinsam von Gemeinden und Interessenvertretern ausgearbeitete Maßnahmenkatalog präsentiert worden. Oberste Priorität hat die Sicherheit im Siedlungsgebiet. Für Brixen gilt das Ziel ein 100-jährliches Hochwasser des Eisack schadlos abzuführen. Gleichzeitig geht es darum den guten Gewässerzustand zu erhalten bzw. wiederherzustellen. (Minderung des Schwall-Sunk Phänomens)



Abb.1/2 Untersuchungsgebiet Talsohle Eisack und Rienz Ausschnitt Gefahrenkarte Hochwasser Stadtgebiet Brixen.

Verantwortliche Direktorin: Dr. Michela Munari

An dieser Ausgabe haben mitgewirkt:

Roberto Dinale

Luca Maraldo

Claudio Mutinelli

Wolfgang Rigott

Hartmann Stuefer

für Vorschläge/Informationen mailto: hydro@provinz.bz.it

Hydrographisches Amt Bozen

Lawinenwarndienst - Wetterdienst

Mendelstraße 33, I-39100 Bozen

Wetter- und Lawinenlagebericht (Voice Mail und FAX)

0471/271177 - 270555 www.provinz.bz.it/hydro

Bemerkung: im Report sind nur zum Teil freigegebene Daten veröffentlicht

Druckschrift eingetragen mit Nr. 24/97 vom 17.12.1997 beim Landesgericht Bozen.

Auszugsweiser oder vollständiger Nachdruck mit Quellenangabe (Herausgeber und Titel) gestattet

Druck: Landesdruckerei